

In deze editie

120 nieuwe woningen

Uitnodiging inloopavond

Meermanstraat



Teding van Berkhoutlaan



Voor wie zijn de woningen?

Openbare ruimte

Klankbordgroep, iets voor u?

Voorlopige planning op hoofdlijnen



120 nieuwe woningen

Er is nieuwe informatie over de sloop- en nieuwbouwplannen voor de locaties Meermanstraat 2 t/m 112 (even) en Teding van Berkhoutlaan 33 t/m 159 (oneven). Daarom sturen we u deze nieuwsbrief én nodigen we u uit voor de inloopavond op 27 november. U kunt zich ook aanmelden voor de klankbordgroep.

Woonbron gaat de verouderde woongebouwen slopen om plaats te maken voor nieuwbouw. Uiteraard hebben we de bewoners van deze gebouwen hierover al geïnformeerd en hebben we de huurders met een vast huurcontract geholpen bij het vinden van een andere woning.

Bij het ontwerpen van nieuwe gebouwen komt veel kijken. We willen natuurlijk dat onze huurders prettig wonen. De gebouwen moeten voldoen aan alle wetgeving en het bestemmingsplan. En ze moeten mooi passen in de omgeving. Voor dat laatste hebben we afgelopen zomer overleg gehad met de welstandscommissie van de gemeente Delft. Nu de commissie een positief advies heeft gegeven, informeren we u graag over de plannen die we samen met bouwbedrijf Boele & van Eesteren en architectenbureau Topos verder uitwerken.

Uitnodiging inloopavond

Op **27 november** organiseren we een inloopavond over de sloop- en nieuwbouwplannen voor de Meermanstraat en de Teding van Berkhoutlaan.

U bent van harte welkom

Loop gerust binnen op de inloopavond tussen 18.00 en 21.00 uur bij Fysiotherapie Hoornse Hof, Van Kinschotstraat Noord 69.

U kunt hier voorlopige impressies en plattegronden van het bouwplan bekijken. Medewerkers van Woonbron en bouwbedrijf Boele & van Eesteren beantwoorden uw vragen over de plannen graag. En we zijn benieuwd naar uw ideeën over de inrichting van de openbare ruimte.

Meermanstraat

Het woongebouw aan de Meermanstraat 2 t/m 112 (even) maakt plaats voor een nieuw, gasloos woongebouw met 60 2- en 3-kamerappartementen. Het gebouw krijgt 7 verdiepingen.

Op de begane grond komen 4 appartementen, die grenzen aan het plantsoen. Bij de overige appartementen op de verdiepingen bevinden slaapkamers en balkons zich straks aan de westkant. Dit doen we op advies van de GGD, omdat de drukke Prinses Beatrixlaan veel geluid en fijnstof produceert. We realiseren zogenaamde leefgalerijen, waarbij galerij en balkons gecombineerd worden. De woonkamers komen op het oosten en krijgen een Frans balkon met openslaande deuren.

Impressies van de nieuwbouw



Teding van Berkhoutlaan

Het woongebouw aan de Teding van Berkhoutlaan maakt ook plaats voor een nieuw, gasloos woongebouw met 7 verdiepingen. Dit gebouw krijgt 60 2-, 3- en 4-kamerappartementen.

Dit gebouw krijgt eenzelfde opzet als het huidige gebouw. Met een galerij aan de oostkant en balkons aan de westkant.

Op de begane grond komen 4 appartementen, met een buitenruimte aan de sloot. Omdat thuiswerken steeds gebruikelijker wordt, voegen we aan sommige woningen een extra slaapkamer toe die ook geschikt is als 'thuiskantoor'.

Impressies van de nieuwbouw



Voor wie zijn de woningen?

Woonbron bouwt de 3- en 4-kamerwoningen voor de sociale verhuur, net onder de liberalisatiegrens. Deze grens is de maximale netto huur van een sociale huurwoning en wordt jaarlijks door de Rijksoverheid vastgesteld. (In 2024 gaat het om een bedrag van € 897,66 per maand.)

We bouwen de 2-kamerwoningen voor de sociale verhuur, net onder de eerste aftoppingsgrens. Deze grens wordt jaarlijks door de Rijksoverheid vastgesteld. (In 2024 gaat het om een bedrag van € 650,43 per maand.)

Als de woningen 2 tot 3 maanden vóór de oplevering geadverteerd worden via Woonnet Haaglanden, staan daar ook de huurprijzen bij én de voorwaarden over het aantal personen en het inkomen.

Openbare ruimte

Samen met de sloop- en nieuwbouw pakken we ook de openbare ruimte aan, die grenst aan de 2 woongebouwen. Het ontwerp van de buitenruimte maken we samen met de gemeente Delft. Daarin nemen we ook graag de ideeën mee van de buurt.

Meermanstraat

We onderzoeken of de ecologische zone langs het Kerstaniepad meer ruimte kan krijgen aan de noordkant van het woongebouw. Ook onderzoeken we op welke manier we de openbare ruimte tussen het woongebouw en de Prinses Beatrixlaan aantrekkelijker kunnen maken.

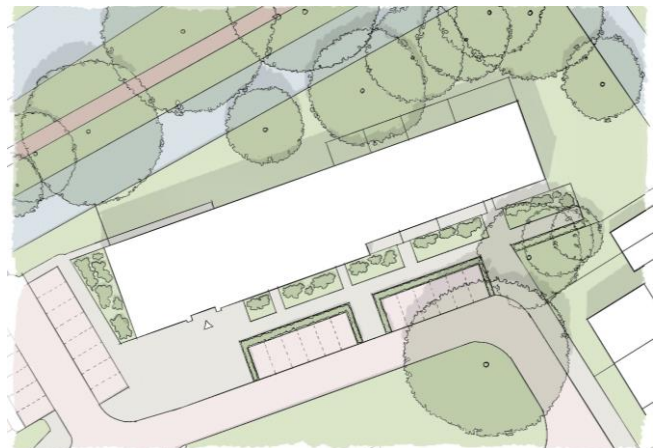
Eerste schets buitenruimte



Teding van Berkhoutlaan

Op deze locatie komen de aangebouwde entree en de ondergrondse vuilcontainers te vervallen. Zo ontstaat er ruimte voor minder stenen en meer groen. Ook is er ruimte voor extra parkeerplaatsen.

Eerste schets buitenruimte



Klankbordgroep, iets voor u?

Woonbron werkt graag samen met bewoners uit de buurt aan prettig wonen. Daarom willen wij voor dit project graag een klankbordgroep oprichten met omwonenden. Met de klankbordgroep bespreken we allerlei praktische zaken tijdens de sloop- en nieuwbouwwerkzaamheden. De klankbordgroep spreekt namens de buurt.

Is de klankbordgroep iets voor u? Meldt u zich dan aan tijdens de inloopavond op 27 november of stuur een e-mail naar MeermanTeding@woonbron.nl

Voorlopige planning op hoofdlijnen

- 27 november 2024: Inloopbijeenkomst
- Kwartaal 1 2025: Aanvraag omgevingsvergunning, laatste bewoners vertrekken uit gebouwen en start voorbereiding sloopwerkzaamheden
- Kwartaal 2 2025: Start sloopwerkzaamheden
- Kwartaal 4 2025: Start bouwwerkzaamheden
- 2 tot 3 maanden vóór oplevering: Adverteren woningen via Woonnet Haaglanden
- 2027: Oplevering woningen

Meer informatie

Wilt u op de hoogte blijven van dit project? Bekijk dan onze website: www.woonbron.nl/meermanteding
Daar hebben een speciale pagina over dit project gemaakt en daar plaatsen we alle informatie.

Heeft u vragen?

Neem dan contact met ons op via www.woonbron.nl/contactformulier
of stuur een e-mail: MeermanTeding@woonbron.nl

Disclaimer

Deze nieuwsbrief is met de grootste zorg samengesteld. U kunt geen rechten ontleen aan de inhoud van deze folder.
De tekeningen en impressies zijn indicatief.